

راهنمای ایجاد سال مالی جدید و انتقال اطلاعات

تارا سیستم



شرکت طراحان سیستم

981008

جهت کسب اطلاعات بیشتر و بروز می توانید به وب سایت پشتیبانی شرکت طراحان سیستم به آدرس ذیل مراجعه کنید.

www.support.t-s.ir

۱ - بستن سال مالی

۱-۱ - Backup

قبل از بستن حسابها، بهتر است از اطلاعات کپی برداری کرده تا در صورت بروز خطا در هنگام بستن حسابها و یا انتقال اطلاعات، یک کپی از اطلاعات سیستم داشته باشید.

برای کپی برداری از اطلاعات سیستم، می توانید از منوی "امکانات" گزینه "کپی برداری از اطلاعات" را انتخاب کنید، در کادر ظاهر شده دو دکمه بالا از سمت راست به ترتیب برای کپی برداری و دیگری برای بازخوانی اطلاعات می باشد. با انتخاب دکمه کپی برداری از تمام اطلاعات شما یک کپی به صورت یک فایل در پوشه معین شده در "تنظیمات سیستم" / "سایر تنظیمات" / "مسیر کپی برداری"، ایجاد خواهد شد.

لازم به ذکر است کپی برداری ذکر شده فقط برای سال مالی جاری می باشد، در صورت لزوم برای کپی برداری سال های دیگر از طریق دکمه تغییر سال مالی، سال مالی جاری را تغییر داده و از روش بالا عمل کپی برداری را انجام دهید.



Update – ۱-۲

پس از کپی برداری از اطلاعات، در صورتی که برنامه نیاز به آپدیت و بروزرسانی داشته باشد و انجام دادن آن امکان پذیر و بلامانع باشد و مشکلی ایجاد نشود از سمت خود شرکت با شما هماهنگ و اعلام می گردد. بصورت معمول بروزرسانی برنامه توسط خود شرکت انجام می پذیرد.

۲-۱- چک کردن موارد ضروری قبل از انتقال

به منظور انجام رویه انتقال اطلاعات و گرفتن نتیجه مطلوب قبل از اقدام به انتقال اطلاعات بایست یکسری از موارد را چک نمایید که مهمترین آنها برابر است با :

۲-۱- چک کردن سندهای نابالانس

در صورت داشتن سند نابالانس در برنامه رویه انتقال انجام نخواهد شد ، برای چک کردن سندهای نابالانس می توانید از گزارش موجود در "قسمت حسابداری/گزارشهای حسابداری/ گزارشهای مربوط به سنها/ سندهایی که بالانس نیستند" استفاده کنید. سندهای لیست شده در گزارش فوق باید بررسی شود و اصلاح شود وگرنه قادر به انتقال اطلاعات به سال جدید نخواهید بود.

- در صورتی که در حال حاضر فرصت بررسی و رفع مشکل سندهای نابالانس را ندارید ، می توانید بصورت موقت سندهای نابالانس را با استفاده از گزینه "امکانات / عملیات ویژه / عملیات حسابداری / بالانس کردن سندهای نابالانس" بالانس نمایید.

فرم بالانس کردن سندهای نابالانس

کد حساب بالانس

در صورتی بالانس شود که اختلاف حداکثر ریال باشد

ثبت خروج

باید توجه داشته باشید که این گزینه فقط جهت رفع مشکل انتقال می باشد و باید حتماً در اولین فرصت نسبت به رفع مشکل سند های نابالانس اقدام نمایید ، در غیر اینصورت به هیچ وجه روی گزارش های ارائه شده در دوره جاری و جدید نمی توانید استناد داشته باشید.

۲-۲- چک کردن سند های هرز

سند های هرز سند هایی هستند که هیچ سطری در آن وجود ندارد (محتویات آن خالی است) که از مهمترین علت های آن می توان به موارد ذیل اشاره نمود :

- سند های دستی که جهت رزرو شماره سند ایجاد شده اند ولی هنوز محتویات آنها وارد نشده است.
- سند های مربوط به انبار که وضعیت فاکتور آن موقت می باشد.
- غیر از موارد ذکر شده الباقی موارد حسب مورد باید بررسی شوند و در صورتی که نیازی به بودن سند نمی باشد آن را حذف نمایید.

رفع کردن مشکل سند های هرز جهت انتقال اطلاعات اجباری نمی باشد ولی در صورت وجود سند هرز در سیستم به هیچ عنوان نمی توانید به گزارش های مالی ارائه شده توسط سیستم استناد نمود ، زیرا ممکن است وجود یا عدم وجود این سند ها بر روی آنها تأثیر مستقیم داشته باشد ، بنابراین پیشنهاد می کنیم حتماً این مورد هم قبل از نهایی کردن اطلاعات حل شود.

فقط باید به این نکته مهم هم توجه داشته باشید که صرف هرز بودن سند ، دلیلی موجه بر آن سند (سند های خودکار) نمی باشد ، اگر این سند مربوط به فاکتوری باشد که هنوز موقت است و محتویاتی دارد ، در صورتی که بدون بررسی مرجع سند (جایی که سند اتوماتیک بابت آن صادر شده) حذف نمایید این حذف باعث می شود که اطلاعات اصلی تشکیل دهنده سند هم حذف شود.

برای رؤیت لیست تمام اسناد هرز می توانید از آیتم "حسابداری/گزارش های حسابداری/ گزارش های مربوط به سند ها/لیست سند های هرز" استفاده کنید.

۲-۳- برابر بودن مانده اسناد دریافتی و پرداختی در دفاتر و گزارش سیستم چکها

- یکی دیگر از موارد مهم که باید قبل از انتقال اطلاعات انجام شود ، چک کردن مانده حساب دفاتر با سیستم چکها می باشد که موارد ذیل بایست عیناً در دفاتر و سیستم چکها برابر باشد. در صورتی که برابر نباشد باعث نابالانسی سند اول دوره جدید خواهد شد.

○ اسناد دریافتی موجود

○ اسناد دریافتی بلامحل

- اسناد دریافتی در جریان وصول
- اسناد پرداختی واگذار شده
- اسناد پرداختی واگذار شده بلامحل
- اسناد تضمینی دریافتی
- اسناد تضمینی پرداختی

• یکی از موارد مهم دخیل در صحت محاسبه سود و زیان برابر بودن مانده دفاتر جهت حسابهای مربوط به سیستم انبار با گزارش های سیستم انبارداری می باشد ، حسابهایی مانند :

- موجودی اول دوره ، موجودی پایان دوره یا موجودی کالا و مواد
- خرید و برگشت از خرید
- فروش و برگشت از فروش

جهت مقایسه عملکرد سیستم انبار با حسابداری کافی است از قسمت انبارداری / گزارشهای انبارداری / کاردکس ریالی / کاردکس ریالی کالا ، اعداد اعلام شده را جهت هر ستون با مانده دفاتر قیاس نمایید.

• در صورتی که از سیستم اموال استفاده می کنید : برابر بودن مانده حساب اموال و اثاثه (بهای تمام شده و استهلاک انباشته) دفاتر با سیستم اموال.

۲-۴- چک کردن کنترل موجودی کالاها

کالایی که تیک کنترل موجودی (در مشخصات هر کالا تیک کنترل موجودی وجود دارد) نداشته باشد از لحاظ بیلان یک کالای بی اهمیت تلقی می شود و در محاسبات ارزش ریالی انبار و انتقال (انتقال موجودی) در نظر گرفته نخواهد شد، بنابراین قبل از انتقال اطلاعات حتماً کالاهای بدون موجودی را چک کنید.

برای رؤیت کنترل موجودی در مشخصات هر کالا می توان تیک کنترل موجودی را رؤیت و یا ویرایش کرد و برای رؤیت تمامی کالاهای بدون کنترل موجودی می توانید از آیتم "انبارداری / گزارشهای انبارداری/لیست اقلام / کالاهایی که کنترل موجودی ندارند" استفاده کنید.



۲-۵- بررسی حسابهایی که تیک "انتقال به ریز" در مشخصات کدینگ حسابداری انتخاب شده است

در این سیستم این امکان فراهم است تا بعضی از حسابهایی که گردش طی دوره آن را نیز در دوره جدید نیاز خواهید داشت با انتخاب این گزینه، سیستم علاوه بر انتقال اطلاعات حساب، گردش آن را نیز به دوره جدید منتقل نماید فقط باید توجه داشته باشید که این گزینه را فقط و فقط جهت کدینگهای غیر سیستمی اعمال نمایید و اعمال کردن این تیک جهت حسابهایی مانند :



- کدینگ مربوط به اسناد دریافتنی و پرداختنی
- کدینگ مربوط به اسناد تضمینی
- کدینگ مربوط به سیستم انبار (اول دوره، پایان دوره، خرید، فروش ...)

در صورت اعمال انتقال اطلاعات به ریز جهت کدینگهای یاد شده باعث دوبر شدن مانده اول دوره، دوره جدید خواهد شد.

- این تیک برای حسابهای موقت نباید انتخاب شده باشد و همچنین برای حسابهای دائم در صورت ضرورت و هماهنگی مدیر مالی باید انتخاب شود.
- برای مشاهده این آیتم به قسمت دفاتر رفته و روی حساب مورد نظر خود کلیک کنید و دکمه تغییر را بزنید.
- اگر این آیتم غیرفعال است به این معنی است که کاربری شما به این آیتم دسترسی ندارد و یا اینکه این آیتم در سطح بالاتر تیک خورده است.

۲-۶- چک کردن حسابهای پایه

به منظور تنظیم کردن حسابهای پایه که تعیین کننده حسابهای سود و زیانی و تراز نامه ای می باشد باید از طریق دفاتر نسبت به ست کردن آن اقدام نمایید.

اگر بعد از صدور سند سود و زیان حساب موقتی بود که مانده داشت و صفر نشده بود علت اصلی آن عدم تعیین حساب پایه می باشد که با حذف سند سود و زیان و ست کردن حساب پایه از طریق دفاتر و صدور مجدد سند سود و زیان ، مشکل حل خواهد شد.

۲-۷- نداشتن پذیرش های باز (مربوط به سیستم پذیرش)

اگر از سیستم پذیرش شرکت طراحان سیستم استفاده می کنید حتماً قبل از انتقال اطلاعات به سال جدید تمام پذیرشهای خود را نهایی کنید (تا سندها و فاکتورهای مربوطه صادر شود).

- این امکان نیز وجود دارد تا در صورت نیاز نسبت به ابطال پذیرشهایی که هیچ عملیاتی روی آنها صورت نگرفته است اقدام نمایید (این دسته از پذیرش ها نبایست هیچ آیتمی از اجرت ، قطعه یا کار خارج جهت آنها ثبت شده باشد در غیر اینصورت امکان ابطال وجود نخواهد داشت).
- در صورتی که کارهای مربوط به این پذیرش در این دوره اتمام نخواهد شد ، شما بایست بدین صورت عمل نمایید که صورتحساب فعلی این گونه پذیرش ها را در دوره جاری نهایی نمایید تا سیستم نسبت به صدور سند آنها اقدام نماید. از آنجایی که این گونه پذیرش ها تا اتمام کار تسویه نمی کنند ، شما در فرم دریافت/پرداخت هنگام نهایی کردن پذیرش مبلغ دریافتی از پذیرش را ۰ (صفر) وارد نمایید تا پذیرش مذکور در لیست بدهکاران خودرو قرار بگیرد.
- در دوره جدید اقدام به ثبت یک پذیرش جدید جهت همین خودرو نموده و ادامه موارد را در این پذیرش ثبت نمایید ، سیستم بصورت خودکار مانده بدهی این خودرو را در هنگام انتقال اطلاعات ، منتقل خواهد نمود و در دوره جدید هنگام صدور فاکتور جهت این پذیرش علاوه بر نمایش مبلغ صورتحساب دوره جدید ، مانده بدهی قبل را نیز نمایش خواهد داد.

- قبل از انتقال اطلاعات ، پذیرشهایی که مانده حساب بدهکاری و یا بستانکاری چند ریالی دارند را با استفاده از گزینه " صفر کردن مانده حساب شاسی " از قسمت سیستم پذیرش انجام دهید.
- چک کردن گزارش های مغایرتی سیستم پذیرش (لیست بدهکاران خودرو، لیست بستانکاران خودرو، مغایرت مصرف پذیرش)

در پایان یادآور می شویم که بعد از انتقال اطلاعات ، دوره جاری بسته خواهد شد و شما هیچ تغییری تا زمان باز کردن مجدد آن نمی توانید در دوره جاری اعمال نمایید.

در صورت برگشت اطلاعات و اصلاح اطلاعاتی مانند کنترل موجودی ، فعال/غیر فعال کردن حسابها و اشخاص ، ویرایش اطلاعات سایر مربوط به کالاها و اموال و ائانه تأثیر بر دوره جدید نخواهد گذاشت (در صورت نیاز بایست اطلاعات دوره جدید بصورت کامل حذف و ایجاد و انتقال مجدد انجام شود).

بعد از باز کردن اطلاعات و ویرایش اطلاعاتی چون :

- تغییر کد حساب در اشخاص

- تغییر کدینگ حسابداری سیستم اموال

باعث بروز خطا در رویه انتقال اطلاعات خواهد شد و اطلاعات دوره جاری به دوره جدید تا برگشت تغییرات به حالت اول امکان پذیر نخواهد بود .

در صورتی که تمام مراحل فوق را چک کردید و مشکل و یا مغایرتی وجود نداشت، با خیال راحت به قسمت بعد (ایجاد اطلاعات جدید) بروید.

۳- ایجاد اطلاعات جدید

برای این کار از منوی "امکانات" / "گزینه "ایجاد اطلاعات جدید" را انتخاب کرده ، پس از ورود رمز عبور (رمز گزارشات)، پنجره ای مطابق شکل زیر باز می شود، اطلاعات خواسته شده را وارد نمایید و سپس دکمه تأیید را فشار دهید.



* تیک پایین صفحه باعث می شود برنامه به صورت پیش فرض وارد سال مالی جدید شود، پس اگر فعلاً قصد انتقال اطلاعات را ندارید، این تیک را نزنید.

۴- انتقال اطلاعات به سال مالی جدید

پس از انجام ایجاد اطلاعات جدید، از منوی امکانات، گزینه "انتقال اطلاعات و تراز اختتامیه" را اجرا نمایید پس از ورود رمز عبور (رمز گزارشات) پنجره "انتقال اطلاعات" مطابق شکل زیر باز می شود همانند شکل، اطلاعات خواسته شده را وارد نمایید.



- پیشنهاد می شود همیشه اجرای رویه مرتب سازی فایلها هنگام انتقال اطلاعات تیک خورده باشد تا هنگام انتقال اطلاعات، مرتب سازی و محاسبات کلی روی اطلاعات انجام شود.
 - بستن حسابهای موقت: با انتخاب این گزینه، بیلان تمام حسابهای موقت (حسابهای سود و زیانی) را بسته و سند سود و زیان را صادر می کند. (پس اگر قبلاً سند سود و زیان را صادر کرده اید حتماً این تیک را بردارید).
 - بستن حسابهای دائم: با انتخاب این گزینه تمام حسابها اعم از موقت و دائم به سند اختتامیه بسته می شود (حتی الامکان از این گزینه استفاده نکنید) در صورتی که قبلاً اقدام به بستن حسابهای دائم نموده اید، نیاز به تیک دار کردن این گزینه نمی باشد.
- و در آخر با انتخاب گزینه تأیید، تمامی اطلاعات سال گذشته به سال جدید انتقال می یابد (این رویه بنا به حجم اطلاعات زمانبر خواهد بود و در حین انتقال به هیچ عنوان نباید برنامه بسته شود).
- تذکر:** قبل از انجام انتقال، چک شود کلیه اسناد وارد شده بالانس باشند و سند هرز و غیر بالانس وجود نداشته باشد.

* بستن مسابهای موقت (صدور سند سود و زیان) مستقل از انتقال

برای مواردی که فقط نیاز به صدور سند سود و زیان (بستن حسابهای موقت) دارید، می توانید از منوی، "حسابداری" / "گزارشات حسابداری" / "گزارش سود و زیان" / "عملکرد سود و زیان"، استفاده نمایید، پس از تأیید گزارش، "فرم محاسبه FIFO" برابر با شکل زیر نمایش داده می شود. جهت تعیین نوع قیمت گذاری انبار، یکی از آیتم های موجود در فرم را انتخاب و دکمه **انجام** را انتخاب نمایید. با این کار ارزش

موجودی پایان دوره شما محاسبه می گردد و سند صادر شده سود و زیان واقعی خواهد بود. پس از انجام عملیات فرمی نمایش داده می شود که در صورت تمایل گزارش سود و زیان را می توانید مشاهده نمایید، بعد از خروج از این فرم، پیغامی مبنی بر صدور سند سود و زیان را تأیید نمایید.



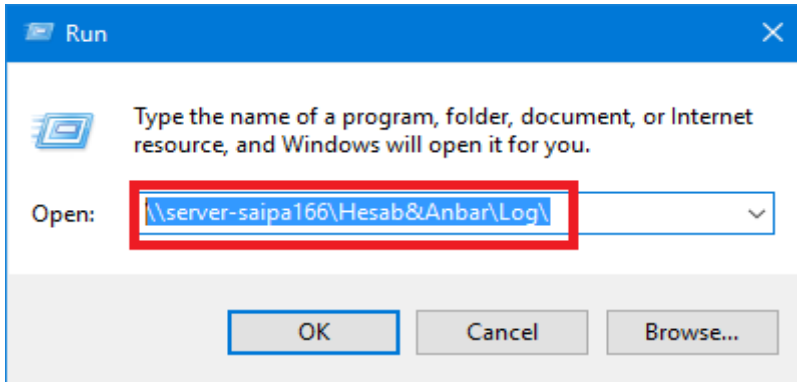
توصیه: با توجه به اینکه هنگام صدور سند سود و زیان، کلیه حسابهای موقت بسته می شوند، لذا در صورت نیاز به تغییرات در سند سود و زیان می توانید سند مربوطه را حذف و دوباره سند سود و زیان را صادر کنید، جهت حذف سند سود و زیان از قسمت "تنظیمات سیستم" / "تنظیمات حسابداری" / "حذف سند سود و زیان"، استفاده کنید.

۵- تنظیمات بعد از انتقال دوره (در دوره جدید):

بعد از انتقال دوره و در سال مالی جدید باید ۲ مرحله زیر انجام پذیرد:

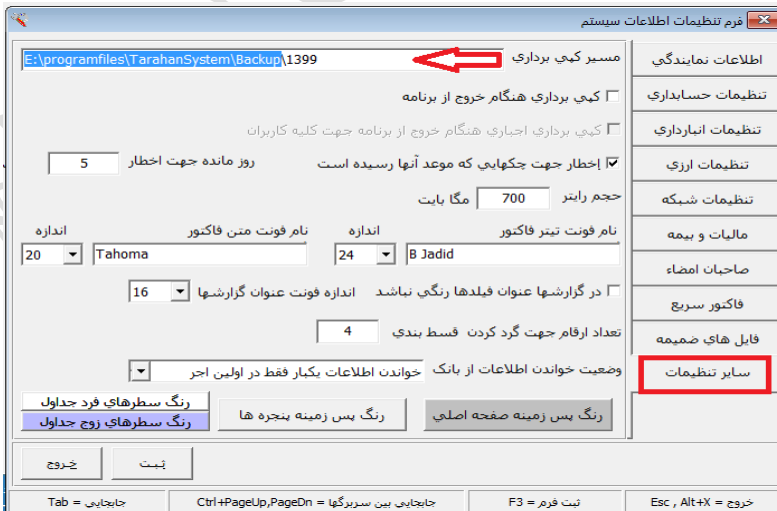
- از قسمت "امکانات/ تنظیمات سیستم/ تنظیمات شبکه" مسیر فایل Log وجود داشته باشد و در صورت نبود طبق توضیحات زیر ایجاد شود:

ابتدا باید کنسول **Run** ویندوز را باز کنیم که در تمامی ویندوز ها می توان با زدن کلیدهای ترکیبی **Windows+R** کنسول **Run** ویندوز را باز کرد.
سپس مسیر انتخابی در شکل بالا را در **Run** کپی کرده و دکمه **ok** را می زنیم.



بعد از باز شدن این مسیر، در این قسمت حتماً باید یک پوشه به نام سال مالی ۱۳۹۹ ایجاد کرد و همچنین در مسیر فایل **Log** مانند شکل بالا بعد از مسیر انتخاب شده باید نام سال مالی ۱۳۹۹ نوشته شود.

۲- از قسمت "امکانات/ تنظیمات سیستم/ سایر تنظیمات" مسیر کپی برداری وجود داشته باشد و در صورت نبود طبق توضیحات زیر ایجاد شود:



مانند شکل بالا در آیتم "مسیرکپی برداری" حتماً باید مسیر را وارد کرد و همچنین در سیستم این مسیر وجود داشته باشد و تعریف شده باشد (در صورت نبود مانند مرحله اول انجام شود) تا بکاپ های گرفته شده از برنامه در این پوشه ذخیره گردد.

با آرزوی اوقاتی خوش برای شما عزیزان در سال جدید

پیروز باشید

شرکت طراحان سیستم

شرکت طراحان سیستم